

# 單元14：

## 自行設定 VI

主題：

- A. 如何設定人機介面的外觀
- B. 如何在VI執行之時開啟subVI的人機介面
- C. 如何使用及指定鍵盤捷徑鍵
- D. 如何使用自定的VI屬性來編輯VI
- E. 如何自訂面板檢視（選擇性內容）

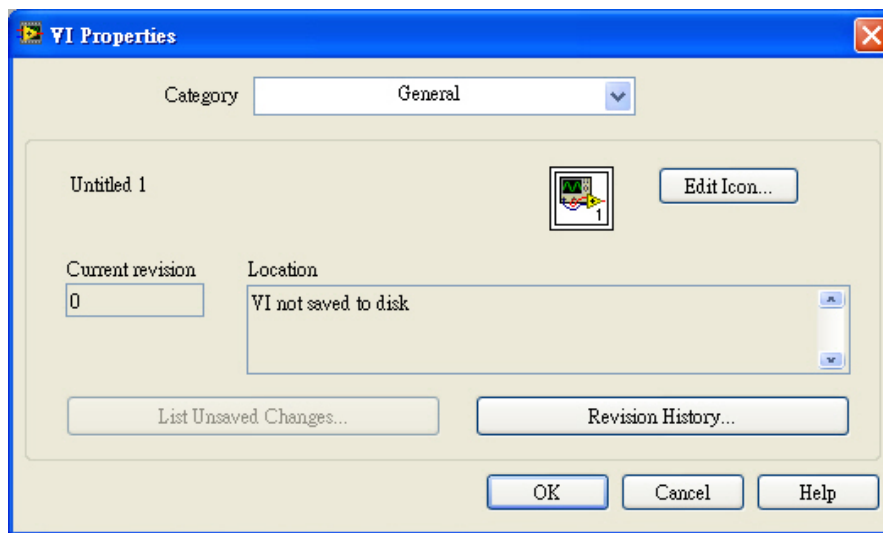
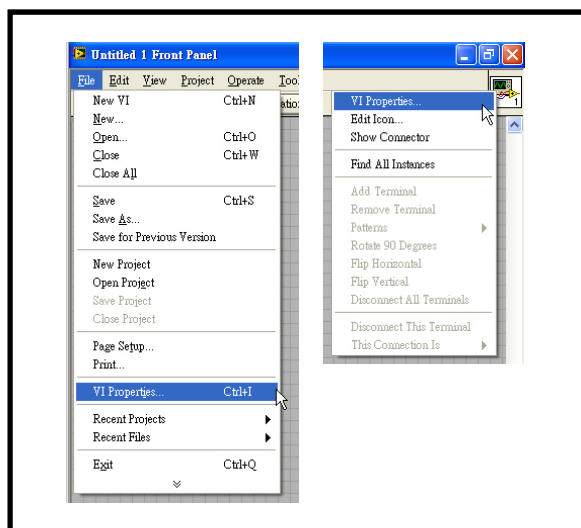
# 設定VI的特性

■在建立VI之後，你可以設定人機介面的外觀，讓使用者得以輕鬆地操作VI

■設定方式

□在工具列：File VI»Properties

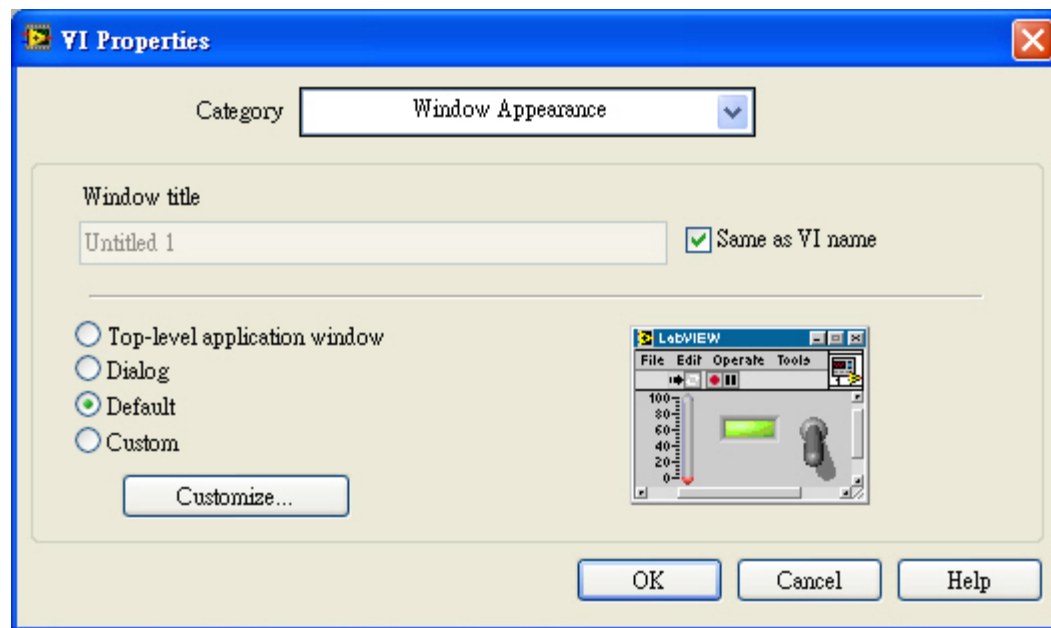
□在VI圖示上，按滑鼠右鍵，選「VI Properties」



! 秘訣：熱鍵<Ctrl + i>

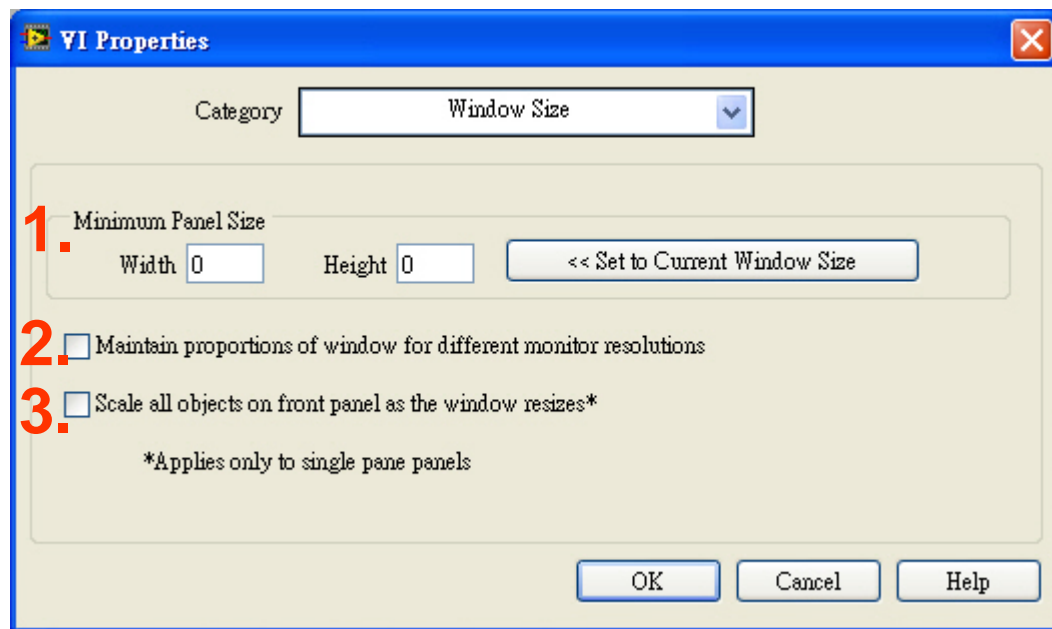
# 視窗外觀

## ■ 設定VI執行時的視窗外觀



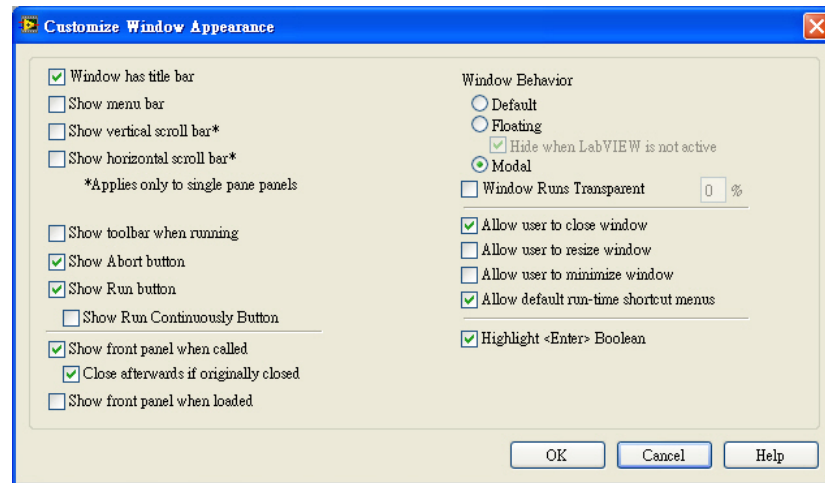
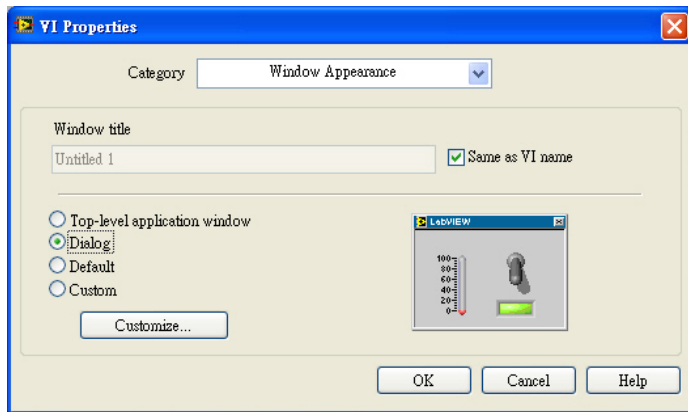
# 視窗大小

1. 設定最小的視窗尺寸(寬、高像素)
2. 自動調整人機介面視窗的大小，使之配合螢幕大小
3. 在使用不同解析度的電腦上開啟VI時，改變VI的大小，使它佔用大約同樣比例的螢幕空間



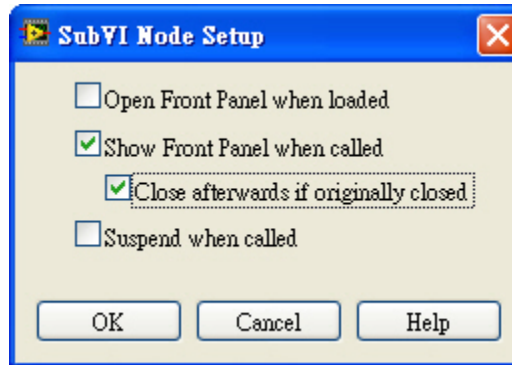
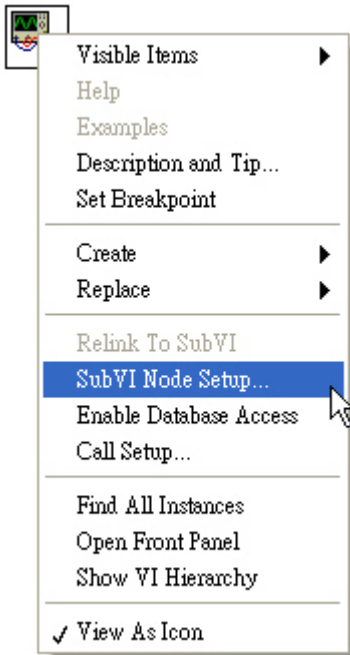
# 建立一個彈出視窗

- 在 Window Appearance 設定為對話框(Dialog)
- 在 Window Appearance 的 Customize 進行細部設定



經驗：我比較喜歡使用 Dialog 的設定方式

# 在VI執行時開啟subVI的人機介面

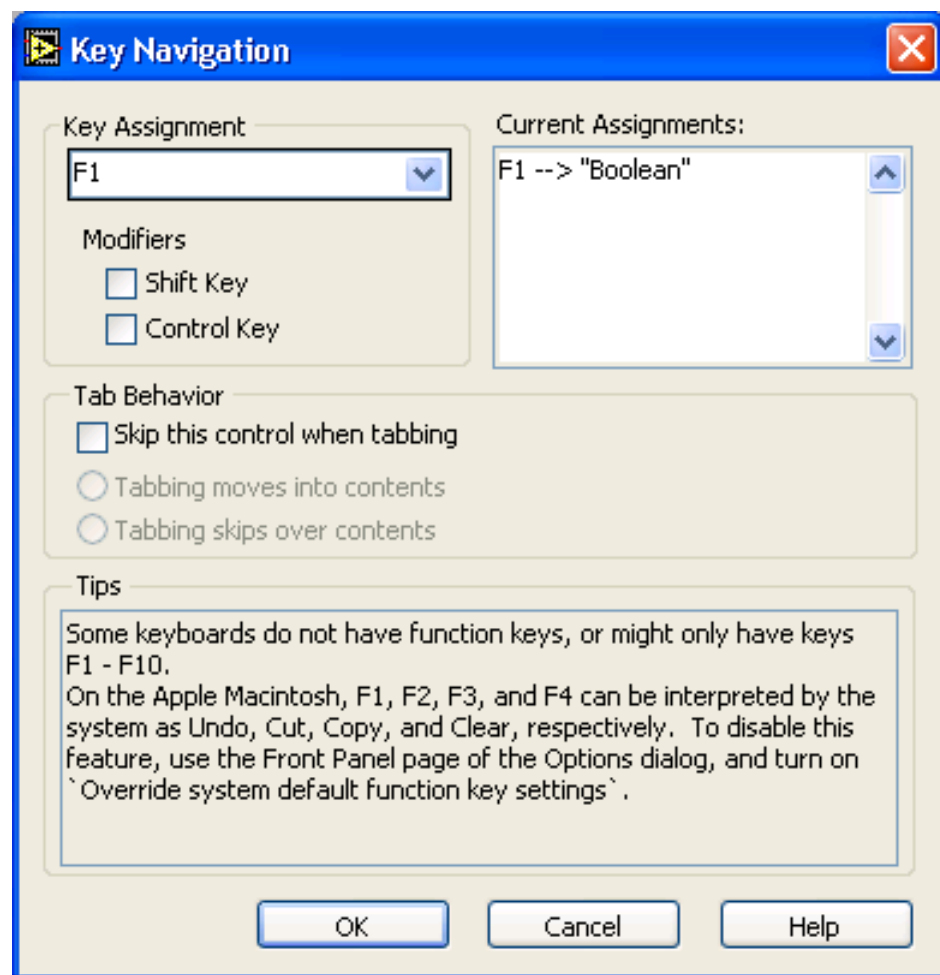
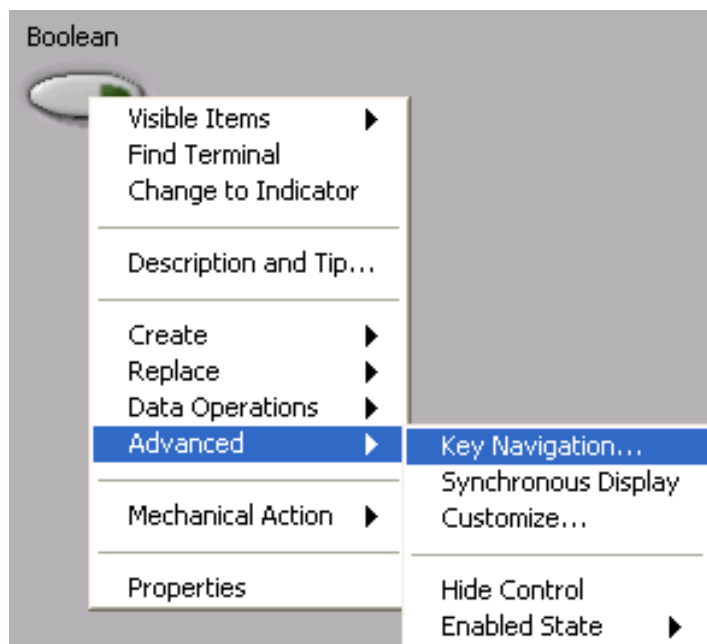


- **Open Front Panel when loaded**— 當subVI 載入，或當呼叫它的VI載入之時，顯示人機介面。
- **Show Front Panel when called**— 在subVI 被呼叫時，顯示人機介面。
- **Close afterwards if originally closed**— 如果Show Front Panel when called 也被勾選，而且如果subVI 先被關閉，則在subVI 執行之後關閉人機介面。
- **Suspend when called**— 在subVI 被呼叫時停滯不動，等候使用者的互動。這個選項和選擇Operate»Suspend when called 的效果一樣。

## 練習14.1 – 製作對話框

- 在VI執行時，顯示一個subVI的人機介面
  1. 在主程式做一個按鈕，當按下按鈕時，叫出一個subVI，subVI顯示目前的時間。
  2. 在主程式要使用Event Structure

# 鍵盤捷徑 Key Navigation



設定人機介面元件  
的鍵盤捷徑



## 練習 14.2 – 設計鍵盤捷徑

- 開啟練習 14.1 所製作的 MainVI，為 MainVI 的按鈕加上鍵盤捷徑

## 練習 14.3 – 編輯一個難以編輯的 VI

- 開啟檔案：「<CD>\Ch14\Edit Me.vi」
- 嘗試停止此 VI
- 按下「Start」按鈕，經過 10 秒，程式停止，便可以進行程式編輯了

# 本章重點回顧

- 選擇File»VI Properties，即可設定VI的外觀和行為。你也可以在人機介面或程式區的VI圖示上按滑鼠右鍵，並從捷徑選單中選擇VI Properties來進行設定。
- 如果你希望在呼叫subVI時，讓subVI開啟一次人機介面，請在subVI上按滑鼠右鍵，並從捷徑選單中選擇SubVI Node Setup，以顯示SubVI Node Setup對話方塊。勾選Show Front Panel when called 以及Close afterwards if originally closed 查核方塊。
- 如果你希望呼叫subVI時，subVI都會開啟其人機介面，請選擇File»VI Properties。從Category下拉選單中選擇Window Appearance，點選Customize 按鈕，並勾選Show Front Panel When Called 及Close Afterwards if Originally Closed 查核方塊。
- 要指定鍵盤捷徑鍵給控制器，請在控制器上按滑鼠右鍵，並從捷徑選單中選擇Advanced»Key Navigation。
- 在改變VI屬性之前，先儲存VI的備份至新的位置（選擇File»Save with Options），以免造成VI難以編輯。